

## शीघ्र संदर्भ संदर्शिका (क्विक रेफरेंस गाइड)

## CareSens™ N

रक्त ग्लूकोज़ जाँच प्रणाली (ब्लड ग्लूकोज़ मॉनीटरिंग सिस्टम)

## 1. CareSens N रक्त ग्लूकोज़ मीटर

## डाटा पोर्ट

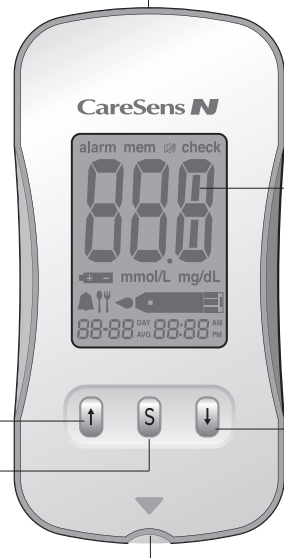
एक CareSens केबल द्वारा ऑकड़ों (डाटा) को मीटर से कंप्यूटर तक स्थानांतरित करने के लिए इसका प्रयोग किया जाता है

## ↑ बटन

जानकारी का चुनाव या उसमें परिवर्तन करता है

## एस बटन

मीटर को शुरू/बन्द करता है और मेनू चयन की पुष्टि करता है



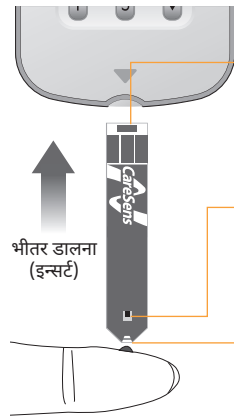
प्रदर्शन (डिस्प्ले) परिणाम, संदेश दिखाता है

↓ बटन जानकारी का चुनाव या उसमें परिवर्तन करता है

जाँच पट्टी पोर्ट  
जाँच पट्टी को यहाँ भीतर डालें

नोट: जह जाँचने की अनुशंसा की जाती है कि मीटर पर मौजूद प्रदर्शन स्क्रीन, मीटर के हर बार चालू होने पर उपरोक्त चित्र से मेल खाता है। अगर प्रदर्शन स्क्रीन सटीक रूप से चित्र से मेल नहीं खाती है तो मीटर का प्रयोग नहीं करें क्योंकि मीटर गलत परिणाम दिखा सकता है।

## 2. CareSens N जाँच पट्टी



## सम्पर्क लाइनों (कॉन्टैक्ट बार)

सम्पर्क लाइनों (कॉन्टैक्ट बार) को ऊपर की तरफ करते हुए, जाँच पट्टी को नीचे के जाँच पट्टी पोर्ट में हल्के से दबाएं

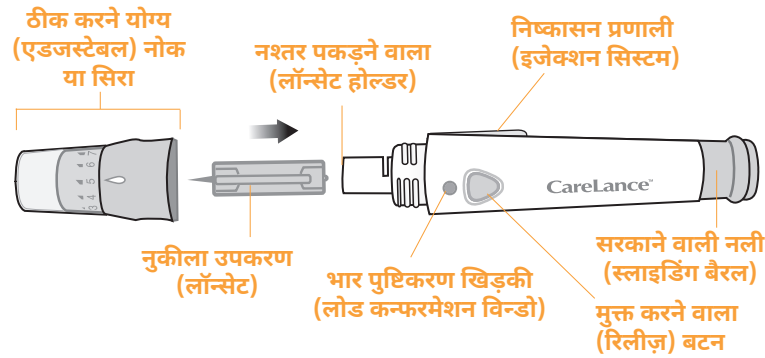
## पुष्टिकरण खिड़की

पर्याप्त रक्त का नमूना प्रयुक्त किया गया है या नहीं यह देखने के लिए यहाँ जाँच करें

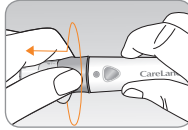
रक्त के नमूने को लगाने के लिए धार या सिरा जाँच के लिए रक्त नमूने को यहाँ लगाएं

भीतर डालना  
(इन्सर्ट)

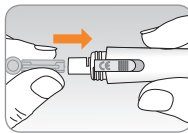
## 3. लॉन्सिंग उपकरण



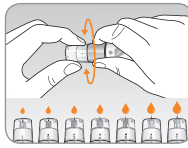
## 4. नशतर लगाने वाले उपकरण (लॉन्सिंग डिवाइस) की तैयारी



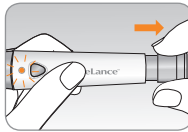
1 पेच खोलें और एडजस्टेबल टिप को हटाएं।



2 मजबूती से नए नशतर (लॉन्सेट) को धारक यानि कि लॉन्सेट होल्डर में डालें। लॉन्सेट को मजबूती से पकड़ें। सुरक्षात्मक डिस्क को खींचने के लिए हल्के से मरोड़ें। उपयोग के बाद लॉन्सेट पर ढक्कन लगाने के लिए डिस्क को सहेज कर रखें। नशतर लगाने वाले उपकरण की नोक को बदलें।

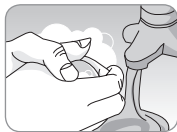


3 नशतर लगाने वाले उपकरण (लॉन्सिंग डिवाइस) पर एक से सात (1-7) की वांछित गहराई का चुनाव करें। गहराई का चुनाव करने के लिए, एडजस्टेबल टिप के ऊपरी भाग को तब तक घुमाएं जब तक कि सैट किए नम्बर का तीर के निशान के साथ मेल न हो जाए। आरंभिक सैटिंग को तीन (3) पर रखने की सलाह दी जाती है।

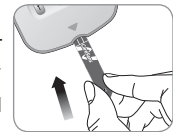


4 खिसकने वाले बैरल को (स्लाइडिंग बैरल) खींचते हुए लॉन्सिंग डिवाइस को तब तक तिरछा करें जब तक कि उपकरण से क्लिक की आवाज़ न आ जाए।

## 5. मीटर और जाँच पट्टी की तैयारी

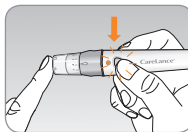


5 अपने हाथों और नमूने वाली जगह को धोएं। पानी से अच्छी तरह धोकर सुखा लें।

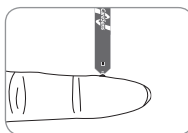


6 सम्पर्क लाइनों (कॉन्टैक्ट बार) को ऊपर की तरफ करते हुए जाँच पट्टी को भीतर डालें। स्क्रीन पर चिन्ह दिखाई देगा।

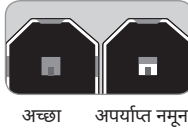
## 6. रक्त का प्रयोग करना



7 लॉन्सिंग उपकरण का प्रयोग करते हुए रक्त का नमूना प्राप्त करें।



8 स्क्रीन पर चिन्ह दिखाई देने के बाद, रक्त के नमूने को जाँच पट्टी के संकीर्ण सिरे पर मीटर से बीप की आवाज़ आने तक लगाएं। अगर असामान्य गाढ़ापन (गाढ़ा और चिपचिपा) या अपर्याप्त मात्रा के कारण समय पर पुष्टिकरण विंडो भरी नहीं जाती है, तो Er4 संदेश गायब हो सकता है।



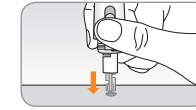
इसकी अनुशंसा की जाती है कि जाँच पट्टी में रक्त के नमूने को आरेख में दिखाए गए के अनुसार नमूने की जगह पर लगभग लंबे में लगाना चाहिए।

अच्छा नमूना    अपर्याप्त नमूना

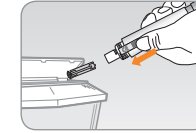


9 मीटर के 5 से लेकर 1 तक नीचे की ओर गिनती गिनने के बाद जाँच का परिणाम प्रकट हो जाएगा। परिणाम को अपने आप ही मीटर की स्मरण शक्ति (मेमोरी) में जमा कर दिया जाएगा।

## 7. प्रयोग किए जा चुके लॉन्सेट का त्याग करना या फेंकना



10 लॉन्सेट पर सुरक्षा कवर लगाएँ।



11 इस्तेमाल किए जा चुके लॉन्सेट के निपटान के लिए नशतर निष्कासक (लॉन्सेट इजेक्टर) को अँगूठे से आगे की तरफ दबाते हुए एक उचित बायोहेज़र्ड डिब्बे में डालें।

## 8. प्रदर्शन एवं संदेश



एक इस्तेमाल की जा चुकी जाँच पट्टी डाली गई थी।  
> एक नई जाँच पट्टी के साथ फिर से जाँच को दोहराएं।



रक्त या कन्ट्रोल घोल के नमूने को चिन्ह के प्रकट होने से पहले लगाया था।  
> एक नई जाँच पट्टी के साथ जाँच को फिर से दोहराएं और चिन्ह के प्रकट होने तक इंतजार करने के बाद रक्त के नमूने या कन्ट्रोल घोल नमूने को लगाएं।



जाँच के दौरान तापमान परिचालन सीमा के ऊपर या नीचे था।  
> एक ऐसी जगह पर जाएं जहाँ तापमान परिचालन सीमा (5-50°C/41-122°F) के भीतर है। जब मीटर और जाँच पट्टी का तापमान परिचालन सीमा के भीतर पहुँच जाए तो जाँच को फिर से दोहराएं।



रक्त का नमूना असामान्य रूप से ज्यादा गाढ़ा (विस्कोसिटी) या अपर्याप्त मात्रा में है।  
> एक नई जाँच पट्टी भीतर डालने के बाद जाँच को फिर से दोहराएं।



जब भी CareSens N रक्त ग्लूकोज़ जाँच पट्टी का इस्तेमाल करने की बजाय किसी गलत रक्त ग्लूकोज़ जाँच पट्टी का इस्तेमाल किया जाता है, तो यह त्रुटि संदेश (एर मैसेज) प्रकट हो सकता है।  
> एक नई CareSens N जाँच पट्टी के साथ जाँच को फिर से दोहराएं।



मीटर में कोई गड़बड़ है।  
> मीटर का प्रयोग न करें। अपने अधिकृत i-SENS सेल्स प्रतिनिधि से सम्पर्क करें।



जाँच के दौरान एक इलेक्ट्रॉनिक त्रुटि हुई।  
> एक नई जाँच पट्टी के साथ फिर से जाँच को दोहराएं। अगर त्रुटि संदेश आता रहता है, तो अपने प्राधिकृत i-SENS विक्रय प्रतिनिधि से संपर्क करें।



जब रक्त ग्लूकोज़ स्तर 33.3 mmol/L से ऊपर और हाइपरग्लाइसीमिया होता है तो HI चिन्ह प्रकट हो जाता है।



जब रक्त ग्लूकोज़ स्तर 1.1 mmol/L से नीचे और हाइपोग्लाइसीमिया होता है तो Lo चिन्ह प्रकट हो जाता है।

# शीघ्र संदर्शिका (क्विक गाइड)

CareSens™ **N**

